



**КОМПЛЕКТ ОЦЕНОЧНОЙ ДОКУМЕНТАЦИИ №1.1 ДЛЯ
ДЕМОНСТРАЦИОННОГО ЭКЗАМЕНА ПО СТАНДАРТАМ
ВОРЛДСКИЛЛС РОССИЯ
ПО КОМПЕТЕНЦИИ
№ 29 «ПАРИКМАХЕРСКОЕ ИСКУССТВО»
(ДАЛЕЕ – ДЕМОНСТРАЦИОННЫЙ ЭКЗАМЕН)**

СОДЕРЖАНИЕ

Паспорт комплекта оценочной документации (КОД) № 1.1 по компетенции № 29 «Парикмахерское искусство»	3
Задание для демонстрационного экзамена по комплекту оценочной документации № 1.1 по компетенции № 29 «Парикмахерское искусство» ...	13
Примерный план работы Центра проведения демонстрационного экзамена по КОД № 1.1 по компетенции № 29 «Парикмахерское искусство»	18
План застройки площадки для проведения демонстрационного экзамена по КОД №1.1 по компетенции № 29 «Парикмахерское искусство».....	20
ПРИЛОЖЕНИЕ	20

Паспорт комплекта оценочной документации (КОД) № 1.1 по компетенции № 29 «Парикмахерское искусство»

Комплект оценочной документации (КОД) № 1.1 разработан в целях организации и проведения демонстрационного экзамена по компетенции № 29 «Парикмахерское искусство» и рассчитан на выполнение заданий продолжительностью 6 часов 45 минут.

КОД № 1.1 может быть рекомендован для оценки освоения основных профессиональных образовательных программ и их частей, дополнительных профессиональных программ и программ профессионального обучения, а также на соответствие уровням квалификации

1. Перечень знаний, умений, навыков в соответствии со Спецификацией стандарта компетенции №29 «Парикмахерское искусство» (WorldSkills Standards Specifications - WSSS), проверяемый в рамках комплекта оценочной документации

	Раздел стандарта спецификации навыков (WSSS)
1	<p>Организация рабочего пространства и рабочий процесс Участник испытаний должен знать и понимать:</p> <ul style="list-style-type: none">• Назначение, применение, уход и техническое обслуживание всего оборудования, а также правила безопасности.• Время, необходимое для выполнения каждой процедуры.• Существующие Назначение, применение, уход и возможные риски, связанные с использованием различных средств и химических составов.• Симптомы и причины проблем и заболеваний волос и кожи головы.• правила безопасности и Санитарно-гигиенические нормы. <p>Важность защиты окружающей среды и заботы об экологии Участник испытаний должен уметь:</p> <ul style="list-style-type: none">• Подготавливать рабочее место и следить за тем, чтобы оно было чистым, безопасным и комфортным.

	<ul style="list-style-type: none"> • Планировать, подготавливать и выполнять каждую процедуру в рамках заданного времени. • Подбирать, использовать, очищать и хранить все оборудование и материалы в безопасности, чистоте и в соответствии с инструкциями производителя. <p>Заботиться о здоровье, о защите окружающей среды, а также работать в соответствии с Правилами безопасности.</p>
<p>2</p>	<p>Коммуникация и забота о клиенте</p> <p>Участник испытаний должен знать и понимать:</p> <ul style="list-style-type: none"> • Основы эффективных и продолжительных взаимоотношений с клиентами. <ul style="list-style-type: none"> • Подходящие формы и стили коммуникации с клиентами различных культур, возрастов, ожиданий и предпочтений. • Тенденции, события и разработки в моде и уходе за волосами. • Важность самоорганизации, таймменеджмента и самопрезентации – для того, чтобы клиент чувствовал себя комфортно и мог довериться вам. <p>Необходимость ведения учета клиентов, а также материалов, которые использовались для каждого клиента, и других важных моментов</p> <p>Участник испытаний должен уметь:</p> <ul style="list-style-type: none"> • Подготавливать рабочее место и следить за тем, чтобы оно было чистым, безопасным и комфортным. • Встречать клиента и находить с ним общий язык, выслушивать пожелания клиента и задавать наводящие вопросы с целью выявления или уточнения его потребностей. • Сопоставлять пожелания клиента с его типом и особенностями волос, их состоянием, предыдущими процедурами и уходом; получать согласие в отношении дальнейших действий.

	<ul style="list-style-type: none"> • Поддерживать позитивный контакт с клиентом в течение всей процедуры. • Получать обратную связь от клиента до окончания процедуры. <p>Давать советы по домашнему уходу, предлагать продукцию для самостоятельного ухода и сопутствующие услуги, оговаривать последующие процедуры и завершать встречу на позитивной ноте.</p>
3	<p>Стрижка</p> <p>Участник испытаний должен знать и понимать:</p> <ul style="list-style-type: none"> • Природу различных типов волос, включая волосы на лице. • Классификацию волос по этническим признакам. • Особенности, направление и схемы роста волос. <p>Взаимосвязь между формой лица и стилями причесок</p> <p>Участник испытаний должен уметь:</p> <ul style="list-style-type: none"> • Проводить оценку характеристик волос и подбирать стиль и способы стрижки, основываясь на их типе, особенностях и состоянии. • Делать выводы относительно выбранной клиентом стрижки – ее целесообразности, приемлемости и ожидаемого результата; уметь деликатно сообщать об этом клиенту и предлагать альтернативные варианты в случае необходимости. • Пользоваться полным спектром парикмахерских инструментов, включая простые и филировочные ножницы, бритву, машинку для стрижки (с насадками или без). • Пользоваться различными техниками стрижки на влажных или сухих волосах: техника зубчатого среза, сведение на «нет», градация, слои, текстурирование, несведение. • Стричь волосы на лице и делать дизайн бороды (как единой бороды, так и более замысловатых вариантов).

	<ul style="list-style-type: none"> • Выполнять сложные стрижки, требующие высокой квалификации. • Выполнять стрижку накладных прядей. <p>Выполнять hair tattoos</p>
4	<p>Окрашивание</p> <p>Участник испытаний должен знать и понимать:</p> <ul style="list-style-type: none"> • Принципы, лежащие в основе изменения цвета волос. • Различные варианты услуг по окрашиванию, в том числе наиболее популярных, для клиентов-мужчин и клиентов женщин. • Различные техники – для временного, полуперманентного и перманентного окрашивания волос с учетом пожеланий клиента, типа волос, их особенностей и состояния. • Различные техники обесцвечивания волос и коррекции цвета с учетом пожеланий клиента, типа волос, их особенностей и состояния. • Весь спектр обесцвечивающих составов и красителей, их свойства и особенности применения, а также ограничения в использовании. <p>Взаимодействие химических составов друг с другом, а также с волосами и кожей</p> <ul style="list-style-type: none"> • Возможные варианты окрашивания/снятия цвета накладных прядей <p>Участник испытаний должен уметь:</p> <ul style="list-style-type: none"> • Анализировать реакцию волос на нанесение химического состава или красителей. • Знать и уметь распознавать ситуации, когда осуществление окрашивания, снятия цвета и обесцвечивания не рекомендуется или является недопустимым.

	<ul style="list-style-type: none"> • Оценивать осуществимость пожеланий клиента относительно окрашивания и уметь предлагать альтернативные варианты или советы в случае необходимости. • Защищать одежду, тело и кожу клиента во время всей процедуры. • Проводить тест на коже и тест на аллергию и уметь интерпретировать результаты. • Выбирать и использовать химические составы и продукцию для осветления, затемнения, добавления или смывки, а также для коррекции цвета. • Контролировать время, необходимое для выполнения соответствующих процедур. • Определять количество и спектр красителей и процедур по обесцвечиванию, которые будут выгодно подчеркивать друг друга, стиль и форму стрижки. • Выбирать красители/составы для снятия цвета и обесцвечивания, смешивать их, подготавливать к нанесению, тестировать, наносить, выдерживать, оценивать степень готовности и производить смывку – в соответствии с инструкциями производителя. • Наносить химические составы, ориентируясь на длину и тип волос, а также в соответствии с тем, подвергались ли волосы химическому воздействию ранее. <p>Применять тепловое воздействие в соответствии с производимой процедурой и инструкциями производителя.</p>
5	<p>Укладка Участник испытаний должен знать и понимать:</p> <ul style="list-style-type: none"> • Применение и эффект от различных инструментов и термо-инструментов, предназначенных для сушки волос.

	<ul style="list-style-type: none"> • Применение и эффект от различных укладочных средств и материалов, как традиционных, так и нетрадиционных. • Применение и эффект от различных термо-инструментов для работы с высушенными волосами. • Способы использования накладных прядей и украшений в причёске с целью подчеркнуть образ. <p>Применение и эффект различных укладочных средств Участник испытаний должен уметь:</p> <ul style="list-style-type: none"> • Подбирать и использовать соответствующие инструменты для сушки и укладки волос. • Подбирать и использовать укладочные средства, которые помогут добиться желаемого результата. • Следовать замыслу и стилю стрижки в процессе сушки и укладки волос. • Подбирать и добавлять украшения в причёску, если это необходимо – во время или после укладки, в соответствии с типом и назначением украшений. • Дорабатывать стрижку в случае необходимости, чтобы добиться желаемого результата в укладке и законченного образа. • Подбирать и добавлять накладные (синтетические или из натуральных волос), во время или после укладки, уметь дорабатывать их в случае необходимости. <p>Наносить финиш-продукты (если это необходимо), во время или после укладки, в соответствии со стандартами индустрии</p>
6	<p>Химическое воздействие Участник испытаний должен знать и понимать:</p> <ul style="list-style-type: none"> • Принципы, лежащие в основе изменения текстуры волос. • Техники, используемые для изменения текстуры волос.

- Свойства, применение и ограничения в использовании различных химических составов.

Взаимодействие химических составов друг с другом, волосами и кожей.

- Возможность химического воздействия в зависимости от длины, типа и состояния волос.

Различные варианты услуг по химическому воздействию, в том числе наиболее популярные услуги для клиентов-мужчин и клиентов-женщин.

Участник испытаний должен уметь:

- Анализировать реакцию волос на нанесение химического состава, учитывая длину и тип, а также состояние волос и воздействия, которым волосы подвергались ранее.
- Проводить тест на коже и тест на аллергию, и уметь интерпретировать результаты.
- Оценивать осуществимость пожеланий клиента и уметь предложить альтернативные варианты или советы в случае необходимости.
- Контролировать время, необходимое для выполнения соответствующих процедур.
- Защищать одежду, тело и кожу клиента во время всей процедуры.
- Соблюдать правила нанесения, выдержки и смывки химического состава в соответствии с инструкциями производителя и правилами безопасности.
- Грамотно выбирать химические составы, смешивать их, подготавливать к нанесению, тестировать, наносить, выдерживать, оценивать степень готовности и производить смывку, нейтрализацию или реформинг, подготовку к укладке.

	Избегать чрезмерного воздействия укладочных средств, которые могут перегрузить волосы или оказать негативное влияние на волосы, подвергшиеся химическому воздействию
7	<p>Особые процедуры для волос</p> <p>Участник испытаний должен знать и понимать:</p> <ul style="list-style-type: none"> • Важность изучения пожеланий клиента, и проведения предварительного опроса клиента, уточнения непонятных моментов. <p>Факторы, которые нужно учитывать при выявлении пожеланий клиента, в том числе цель мероприятия, окружение, временные рамки, бюджет, а также то, работаете ли вы с клиентом или моделью.</p> <ul style="list-style-type: none"> • Требования к реквизиту и аксессуарам. • Необходимость уточнения того, какие прически и процедуры попадают под понятие «классические». • Необходимость уточнения того, какие прически и процедуры попадают под понятие «авангардные». • Возможные способы и источники получения информации, на основе которой будет построено выявление потребностей клиента. <p>Использование накладных прядей (накладок) и украшений в соответствии с целями мероприятия; их влияние на образ и ограничения в использовании</p>

1. Форма участия:

Индивидуальная

2. Обобщенная оценочная ведомость.

В данном разделе определяются критерии оценки и количество начисляемых баллов (судейские и объективные) (Таблица 2).

Общее максимально возможное количество баллов задания по всем критериям оценки составляет 34.

Таблица 2.

№ п/ п	Критерий	Модуль, в котором используется критерий	Проверяемые разделы WSSS	Баллы		
				Судейская (если это применимо)	Объективная	Общая
А	Женская модная салонная стрижка с окрашиванием	Женская модная салонная стрижка с окрашиванием	1,2,3,4,5	7	5	12
В	Женская собранная прическа на длинных волосах с окрашиванием	Женская собранная прическа на длинных волосах с окрашиванием	1,2,4,5,7	7	6	13
С	Мужская классическая стрижка с укладкой	Мужская классическая стрижка с укладкой	1,2,3,5	4,5	4,5	9
Итого =				18,5	15,5	34

3.

Количество экспертов, участвующих в оценке выполнения задания, и минимальное количество рабочих мест на площадке.

3.1. Минимальное количество экспертов, участвующих в оценке демонстрационного экзамена по компетенции № 29 «Парикмахерское искусство» - 3 чел.

3.2. Минимальное количество рабочих мест составляет - 5.

3.3. Расчет количества экспертов исходя из количества рабочих мест и участников осуществляется по схеме согласно Таблице 3:

Таблица 3.

Количество постов-рабочих мест	1 - 5	6 -10	11 - 15	16 - 20	21 - 25
Количество участников					
От 1 до 5	3				
От 6 до 10		6			
От 11 до 15			6		
От 16 до 20				9	
От 21 до 25					9

4. Список оборудования и материалов, запрещенных на площадке (при наличии)

Запрещено нарушать Правила компетенции и Правила ДЭ

Запрещено использовать непрофессиональные инструменты и препараты при выполнении задания ДЭ.

Запрещено нарушать технологии производителей продукции для волос, инструментов и оборудования.

Запрещено нарушать правила техники безопасности, санитарии и гигиены.



**Задание для демонстрационного экзамена по стандартам Ворлдскиллс
Россия
по комплекту оценочной документации № 1.1
по компетенции № 29 «Парикмахерское искусство»**

Задание включает в себя следующие разделы:

1. Формы участия
2. Модули задания, критерии оценки и необходимое время
3. Необходимые приложения

Продолжительность выполнения задания: 6 ч.45 мин

1. ФОРМА УЧАСТИЯ

Индивидуальная

2. МОДУЛИ ЗАДАНИЯ, КРИТЕРИИ ОЦЕНКИ И НЕОБХОДИМОЕ ВРЕМЯ

Модули и время сведены в Таблице 1.

Таблица 1.

№ п/п	Критерий	Модуль, в котором используется критерий	Проверяемые разделы WSSS	Баллы		
				Судейская (если это применимо)	Объективная	Общая
А	Женская модная салонная стрижка с окрашиванием	Женская модная салонная стрижка с окрашиванием	1,2,3,4,5	7	5	12
В	Женская собранная прическа на длинных волосах с окрашиванием	Женская собранная прическа на длинных волосах с окрашиванием	1,2,4,5,7	7	6	13
С	Мужская классическая стрижка с укладкой	Мужская классическая стрижка с укладкой	1,2,3,5	4,5	4,5	9
Итого =				18,5	15,5	34

МОДУЛЬ А – Женская модная салонная стрижка с окрашиванием

Выполняется на живой модели

ПРОДОЛЖИТЕЛЬНОСТЬ

2 часа 45 минут

Описание

Студент должен сделать коммерческую салонную стрижку с окрашиванием. Стрижка и цвет волос должны воплощать образ, уместный в повседневном женском стиле. Запрещено создавать авангардные стрижки и стили и использовать радикальные оттенки. Образ в стиле ОМС запрещен.

Стрижка:

- Все волосы должны быть подстрижены минимум на 3 см по всей поверхности головы
- Допускается использование всех парикмахерских инструментов.
- Стрижка должна соответствовать пожеланиям клиента.
- Исходная длина волос модели должна быть не короче 10 см по всей поверхности головы
- Длина волос в конечном результате должна быть короче плеч

Окрашивание:

- Все волосы должны быть окрашены.
- Цвет волос должен быть коммерчески используемым.
- Допустимы все техники окрашивания и цвета.
- Участник испытаний должен заполнить технологическую карту по цвету.
- Исходный цвет волос модели должен быть не темнее 5 уровня глубины тона.

Укладка. Окончательный образ:

- ✓ Студенты должны выполнить укладку волос феном.
- ✓ Разрешено использование любых инструментов для укладки волос.
- ✓ Разрешено использование всех средств для укладки, за исключением цветных гелей, цветных муссов, цветных мелков, маркеров и тд.
- ✓ В законченном образе не должно быть шпилек, невидимок, зажимов, булавок, резинок или любого рода украшений.
- ✓ Волосы не должны закрывать глаза.

В данном модуле необходимо соблюдать стандарты индустрии
**МОДУЛЬ В – Женская собранная прическа на длинных волосах с
окрашиванием**

Модуль выполняется на клиенте

Время выполнения

3 часа

Описание

Участник испытаний должен создать образ, с учетом актуальных модных тенденций в вечерних причёсках. Образ должен быть коммерческим, салонным. Создавать образы в стилистике ОМС запрещено. Необходимо учитывать пожелания клиента.

Окрашивание:

- ✓ Коммерческое окрашивание
- ✓ Все волосы должны быть окрашены
- ✓ Разрешены любые техники окрашивания
- ✓ Необходимо следовать пожеланию клиента
- ✓ Участник испытаний должен заполнить технологическую карту по цвету

Стрижка:

- ✓ Стрижка в этом модуле запрещена

Укладка:

- ✓ Разрешены все инструменты для укладки
- ✓ Необходимо учитывать индивидуальные особенности клиента
- ✓ Запрещено использование валиков из волос или других набивочных материалов
- ✓ В причёске не должно украшений
- ✓ В законченном образе запрещены шпильки, невидимки, зажимы и любые приспособления.
- ✓ Разрешено использование любых укладочных средств (за исключением цветных спреев, спреев с блестками, цветных гелей, цветных муссов, цветных маркеров, мелков, и т.д.).

Требования к модели:

- ✓ Исходный цвет волос модели не должен быть темнее 5 уровня тона
- ✓ Длина волос модели должна быть не короче 25 см. по всей поверхности головы

В данном модуле следует соблюдать стандарты индустрии.

Модуль С – Мужская салонная классическая стрижка с укладкой по фотографии

Модуль выполняется на клиенте

Время выполнения

1 час

Описание

Данный модуль посвящен мужской классической стрижке с укладкой. На затылочной и височно-боковых зонах традиционно выполняются градуировка, а в ниже-затылочной зоне сведение волос «на нет». Стрижка должна быть коммерческой и уместной в повседневном мужском стиле. Готовый образ не должен быть похож на классические мужские стрижки в стиле ОМС. Модель выскажет свои пожелания, используя изображение. В данном модуле следует соблюдать стандарты индустрии. Будет выслано несколько фотографий из которых модель сможет выбрать одну, которую нужно будет воспроизвести в рамках времени модуля.

Стрижка:

- ✓ На затылочной зоне выполняется тушевка со «сведением волос на нет». Краевая линия роста волос на затылочной зоне должна быть сведена на 0 .
- ✓ Запрещено использовать машинки для стрижки волос.
- ✓ Стрижка должна соответствовать пожеланиям клиента

Укладка:

- ✓ Для создания мужского фасона прически разрешено использовать любые инструменты для укладки.
- ✓ Получившийся образ не должен походить на мужские классические образы ОМС
- ✓ Разрешено использовать всех инструментов для укладки.
- ✓ Разрешено использование любых укладочных средств (за исключением цветных спреев, спреев с блестками, цветных гелей, цветных муссов, цветных маркеров, мелков, и т.д.).
- ✓ Укладка должна соответствовать пожеланиям клиента. Участник испытаний должен отразить главные элементы укладки.

Требования к модели:

- ✓ Исходная длина волос клиента не должна быть короче 6 см. в теменной зоне и 3см. в височной и затылочной зоне

В данном модуле следует соблюдать стандарты индустрии.

3. НЕОБХОДИМЫЕ ПРИЛОЖЕНИЯ

Фотографии к модулю С

Примерный план работы Центра проведения демонстрационного экзамена по КОД № 1.1 по компетенции № 29 «Парикмахерское искусство»

План работы участников и экспертов день С-1

время	мероприятие
10.00 – 12.00	Встреча экспертов. Обучение экспертов
12.00	Встреча участников. Регистрация
12.30 – 13.00	Проверка инструментов
13.00 -13.30	Провести инструктаж по ТБ и ОТ. Оформить лист проведения инструктажа участников экзамена
13.30 -15.00	Устойчивость-объяснить участникам что их ожидает: Правила экзамена, объяснение модулей, оценка и распределение модулей. Тестирование оборудования для экзамена
15.00 -17.00	CIS– подготовка системы, Сверка данных в CIS, Подготовка оценочных листов. Подписать блокировку схемы оценки

План работы участников и экспертов день С 1:

время	мероприятие
8.00 – 8.30	Прибытие ГЭ , экспертов и участников
8.30	Подготовка к модулю А
9.00	Старт модуля А
11.45	Стоп модуля А +5мин. на уборку рабочего места
11.50-12.20	оценка
12.30-13.00	обед
13.00	Подготовка к модулю В
13.30	Старт модуля В
16.30	Стоп модуля В+5мин на уборку рабочего места
16.35-17.00	оценка

17.00	Подготовка к модулю С
17.30	Старт модуля С
18.30	Стоп модуля С+5мин на уборку рабочего места
18.35-19.00	Оценка
19.00-20.00	Фотосессия. Конец дня соревнований. Выставление оценок. Подписание сверенных оценок. Внесение оценок в CIS.

* Если планируется проведение демонстрационного экзамена для двух и более экзаменационных групп (ЭГ) из одной учебной группы одновременно на одной площадке, то это также должно быть отражено в плане.

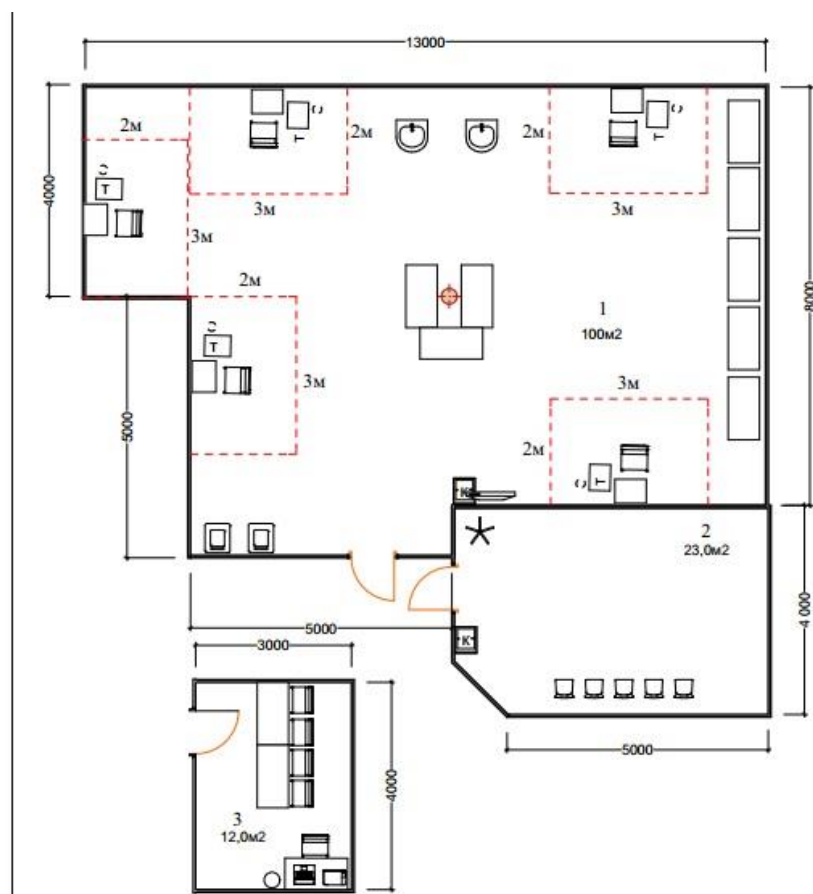
Примерный план рекомендуется составить таким образом, чтобы продолжительность работы экспертов на площадке не превышала нормы, установленные действующим законодательством. В случае необходимости превышения установленной продолжительности по объективным причинам, требуется согласование с экспертами, задействованными для работы на соответствующей площадке.

План застройки площадки для проведения демонстрационного экзамена по КОД №1.1 по компетенции № 29 «Парикмахерское искусство»

Компетенция: Парикмахерское искусство

Номер компетенции: 29

План застройки площадки:



Экспликация помещений

№	Название	Площадь
1	Конкурсная площадка	100 м ²
2	Комната участников в.т.ч. раб. зона уч-ка	23,00 м ² 6м ²
3	Комната экспертов	12,0м ²
	Всего	135м ²

Спецификация оборудования

№	Усл.обозн	Размер	Название
1		600мм/450мм	Зеркало
2		600мм/600мм	Тринога
3		500мм/400мм	Тележка
4		1200мм/600мм	Стол
5		300мм/300мм	Мусорное ведро
6		600мм/600мм	Кулер
7		500мм/500мм	Стул
8		400мм/500мм	Принтер
9		600мм/600мм	Мойка
10		400мм/300мм	Компьютер
11		560мм/480мм	Мусорный бак

----- Скоч

ПРИЛОЖЕНИЕ

Инфраструктурный лист для КОД № 1.1.