

Культура Руси

XII

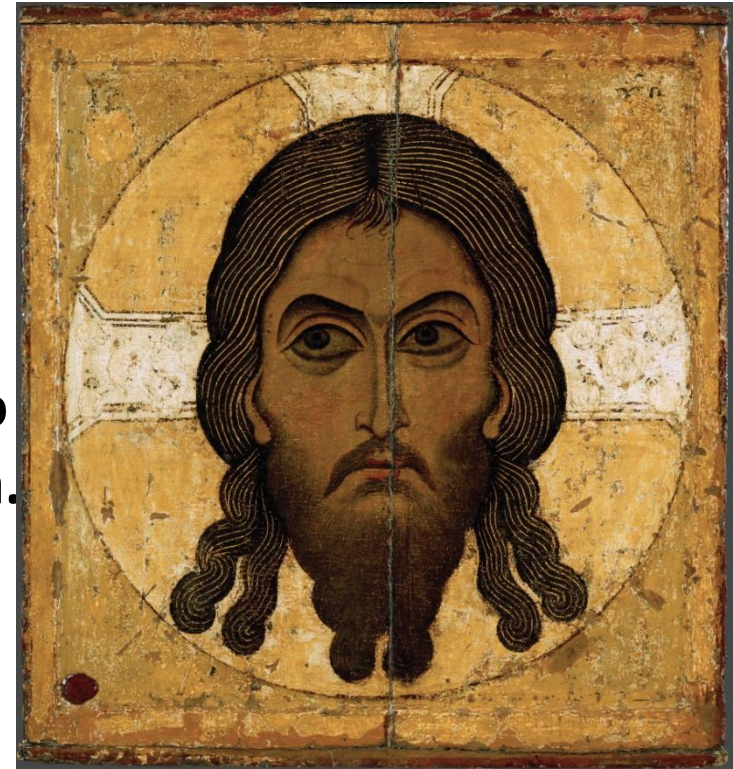


XIII вв.

Начало формирования общерусской культуры

В середине XII – XV вв. на основе местных традиций начинает формироваться **единая общерусская культура**.

До XI – XII вв. Русь находилась в общем управлении князей – родственников, что способствовало сохранению её единства. С начала XII в. Этот фактор, сплавивший Древнюю Русь, исчез. Сохранялось лишь религиозное единство древнерусских земель и княжеств. Все они входили в единую церковную организацию с центром в Киеве.



Спас Нерукотворный.
Икона второй половины XII в.

Восприятие мира

Человеку того времени всё казалось полным особого, сверхестественного значения и смысла. Сосредоточием христианской святости считали Иерусалим. Однако из – за недостойного, греховного поведения его жителей духовный центр мира переместился в Киев. А на народ Руси легла особая миссия – спасение всего христианского люда.



Деталь фриза Дмитриевского собора во Владимире

Повседневная жизнь древнерусского человека шла в соответствии с церковным календарём.

Животный мир представлялся людям полным тайн и загадок.

К описаниям мифических животных и птиц люди Древней Руси относились с полным доверием.



Смысл древнерусских изображений и текстов

Древнерусские изображения и тексты полны символики и глубокого смысла. На этой иконе Георгий является символом воинства Христова, которое опираясь на правую веру (символ – белый конь), ведёт непримиримую и неустанную борьбу с дьявольскими силами (змий).



Чудо св. Георгия о змие.
Икона XV в.

На Руси до конца XVII в. и в живописи, и в литературе господствовала **икона** – особое образное восприятие и отображение мира. Здесь был установлен строгий порядок во всём: в сюжете, композиции, даже цвете.



Устюжское
Благовеще-
ние



Новгород-
ские иконы XII в.

Ангел Златые Власы

Но стоит к ним приглядеться – ведь они рассчитаны на то, что человек будет смотреть на них во время молитвы по несколько часов, - и мы увидим, сколь различны они по своему внутреннему миру, настроению, чувствам.



Новгородские
иконы XII в.



Владимирская Богоматерь

Богоматерь с Младенцем.

В удельный период в отдельных княжествах начали вести свои летописи. Но все они имели общее начало – «Повесть временных лет». Благодаря летописям нам стали известны многие события, происходившие на Руси.



Одно из самых замечательных произведений Северо – Восточной Руси – «Слово Даниила Заточника» – целиком выстроено на слегка переделанных цитатах, взятых из Священного Писания.



Летописец



Православный храм как образ мира древнерусского человека.

Внешне древнерусский храм производит скромное впечатление. Снаружи его простота, основательность и стройность соответствовали скромности, непритязательности и строгости внешней жизни христианина. Сложная внутренняя структура и великолепное убранство церкви символизировали богатство духовной жизни верующего человека.



Дмитриевский собор во Владимире XII в.

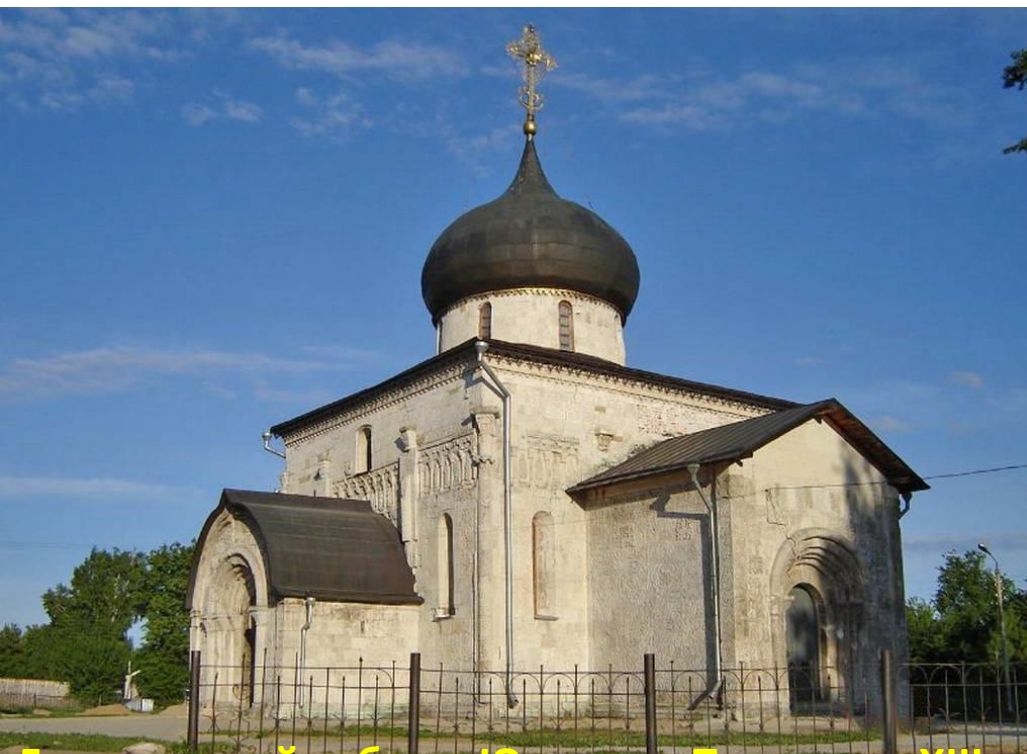
Храм делится на **притвор** – западная часть храма, **корабль (неф)** – центральная часть символизирующее небо, **алтарь** – самая главная восточная часть отделяющаяся от нефа специальной перегородкой – **иконостасом**.



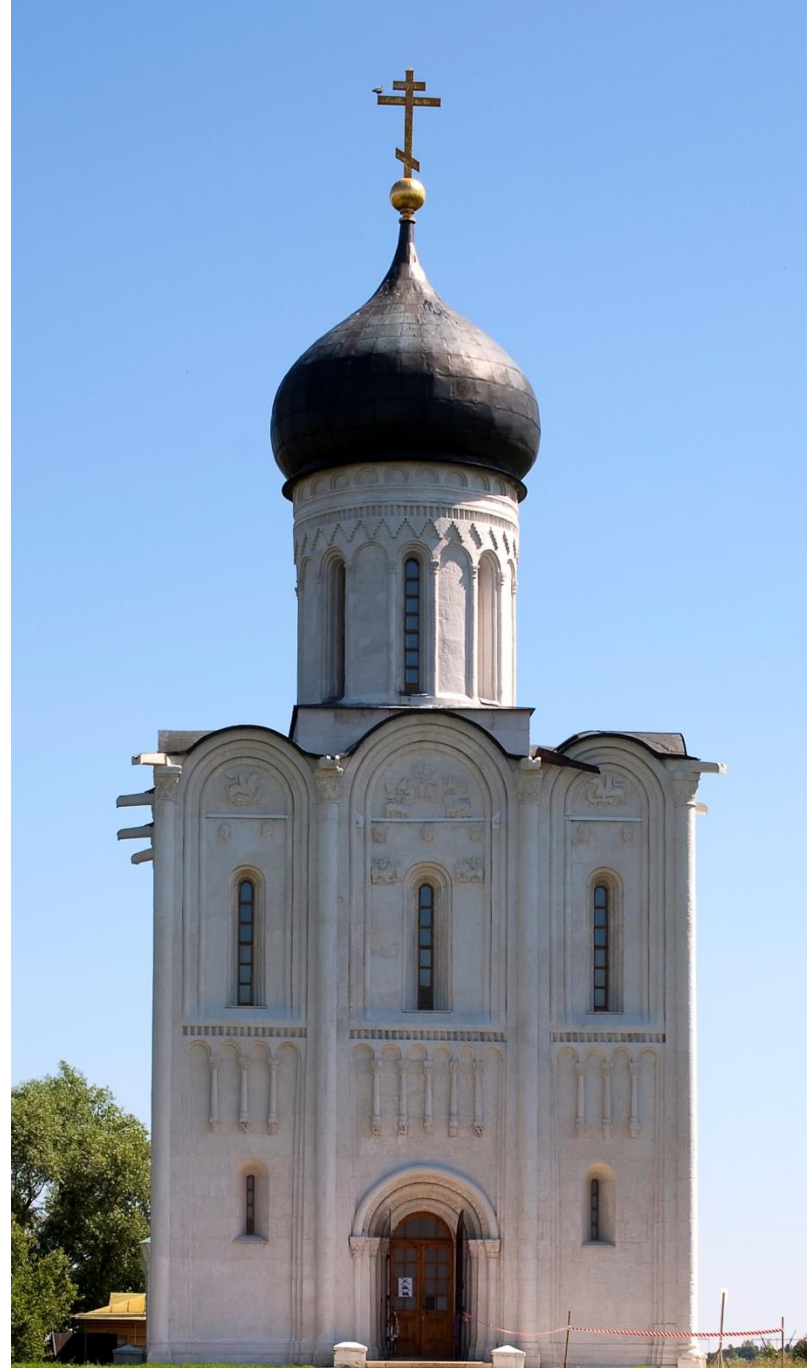
ИКОНОСТАС

Схема устройства православного храма

Посередине алтаря расположен **престол** – главная принадлежность христианского храма, прикоснуться к которому может только священник. Престол освещается в честь своего святого или события Священной истории. Храм именуется по престолу.



Георгиевский собор в Юрьеве – Польском XIII в.



Церковь Покрова на Нерли XII в.